



COURS SPECIFIQUES

« Moniteur Tennis Educateur »

THEMATIQUE 1

Cadre institutionnel et législatif

MODULE 2

Les compétitions internationales jeunes

COURS DE REFERENCE

(version 2026)

Fiche type "ECTS" descriptive du module

1. Code et titre du module

CS212

Les compétitions internationales pour jeunes

2. Résumé / présentation

La compétition joue un rôle clé à plusieurs moments dans la formation du joueur. Celle-ci doit être intégrée progressivement tant d'un point de vue quantitatif que qualitatif. Il est donc important de connaître les différents circuits afin de pouvoir faire évoluer son joueur dans de bonnes conditions qui vont favoriser son développement à long terme.

Au niveau international, il est intéressant également de comprendre le fonctionnement des circuits, afin de pouvoir cibler les bons tournois et mener une stratégie qui permet d'avoir accès à certains tournois et de trouver le bon compromis (adapté à l'âge du joueur) entre recherche de résultats, recherche d'expérience en compétition et recherche de développement de tous les facteurs déterminants de l'activité et de la performance.

Le paramètre financier est également un paramètre que l'on ne peut pas négliger actuellement. Il est donc indispensable pour un moniteur de trouver des stratégies pour limiter les frais engendrés par ce genre de tournoi.

3. Concepts / Mots-clés

- Stratégie d'utilisation des circuits internationaux
- Règles
- Documents officiels
- Acceptance List
- Fact sheet
- Calcul de points

4. Savoirs - connaissances / compétences: résultats attendus au terme des apprentissages (RAA)

Résultats d'Acquis d'Apprentissage (RAA)		Niveau taxonomique des savoirs				Niveau taxonomique des compétences			
		1	2	3	4	1	2	3	4
Macro	Discerner les éléments à prendre en considération concernant les statuts et R.O.I. de la fédération de référence et s'y conformer dans sa pratique professionnelle.		√						
Micro	Identifier les sources d'information à utiliser afin de pouvoir les consulter au moment opportun.		√						
	Discerner les règles de base du circuit Tennis Europe, et son système de calcul de points afin de s'y référer en tant qu'entraîneur dans l'encadrement de ses joueurs		√						
	Discerner les règles de base du circuit ITF Junior, et son système de calcul de points afin de s'y référer en tant qu'entraîneur dans l'encadrement de ses joueurs		√						

5. Modalité et ressources d'enseignement

Modalités	Présentiel classe	Présentiel terrain	Présentiel colloque, etc.	Distanciel synchrone	Distanciel asynchrone	Autre	
						√	
Ressources	Activités Moodle	PAO (PPT, Genially,...)	Cahier de ressources	Cahier de travail	Bloc notes	Portfolio	Livre, revue, article, ...
	√	√	√				

6. Type(s), forme(s) et modalités d'évaluation

Module évalué	Oui	Non						
	√							
Champs (dominant)	Savoirs - Connaissances		Savoir-faire (méthodo., péda., dida., tech,...)		Savoir-faire comportemental (savoir-être)			
	√							
Type	Formative		Sommativ		Certificative			
	√				√			
Forme	Orale		Ecrite		Pratique		Sur LMS Moodle	
			√				√	
Mode	Mise en situation	Etudes de cas	Démonstration	Q ouvertes	Cahier de travail	Portfolio	QCM	Activités Moodle
				√			√	√

7. Charge théorique de travail

Apprentissage

SAVOIRS - CONNAISSANCES				3:30:00
Présentiel	Distanciel synchrone	Distanciel asynchrone	Total	
		3:30	3:30	
SAVOIR-FAIRE (méthodologique, pédagogique, didactique, technique,...) VERS LE SAVOIR-FAIRE FAIRE				
Présentiel	Distanciel synchrone	Distanciel asynchrone	Total	

Travail autonome (étude, préparation de séance, trav. indiv/groupe,...) inclus dans la charge de travail distanciel asynchrone

Evaluation

SAVOIRS - CONNAISSANCES				0:30:00
Présentiel	Distanciel synchrone	Distanciel asynchrone	Total	
0:15		0:15	0:30	
SAVOIR-FAIRE (méthodologique, pédagogique, didactique, technique,...) VERS LE SAVOIR-FAIRE FAIRE				
Présentiel	Distanciel synchrone	Distanciel asynchrone	Total	

8. Critères d'évaluation

Ce module est évalué par le biais d'une évaluation de forme "E-learning" (Cfr. section 4.0.5 du cahier des charges) dont les contenus et les exigences sont détaillés au point 6 du cahier des charges.

EPREUVE E-LEARNING DES SAVOIRS:

La personne en formation doit valider l'ensemble des exercices/activités pédagogiques et des évaluations proposées pour réussir le module.

9. Pondération

Pondération de ce module dans la thématique	Pondération de la thématique dans le cursus
40%	10%

10. Relations avec d'autres modules du parcours de formation

Intitulé du module (CG)	Code	* / ** / ***	Intitulé du module (CS)	Code	* / ** / ***
			Notions de base du Juge-Arbitrage	CS211	*
			L'encadrement des joueurs et joueuses, le travail en équipe et les outils de base de l'observation de la performance en compétition au tennis	CS221	*

11. Normes d'encadrement et de matériel

LMS Moodle / Accès à la plateforme	Codes et identifiants personnels
Encadrement	Expert.s matière.s, techno-pédagogue.s, tuteur.s, gestionnaire.s administratif.s,...
Matériel et infra	Matériel de bureautique

12. Qualifications et/ou expériences utiles exigées pour les intervenants

Titre.s / Qualification.s ET/OU expériences utiles à la fonction
- Etre détenteur d'un diplôme / d'un titre / d'un certificat d'aptitudes pédagogiques (avec expériences utiles) et/ou - Faire preuve (justification) de connaissances particulièrement pointues et d'une expérience utile effective dans le domaine concerné par le module et - Maîtriser le contenu des cours généraux et spécifiques en lien (Cf. point 10).

13. Diplômes, brevets, certifications donnant droit à une dispense totale du module de plein droit

Intitulé	Année de délivrance
Aucune dispense de plein droit	-

Contenu

CONTENU	4
INTRODUCTION	5
INTERETS.....	5
ORGANISMES REFERENTS.....	6
RÈGLEMENTATION	7
CATEGORIES DE TOURNOIS.....	7
CLASSEMENT - RANKING	9
NOMBRE DE TOURNOIS EN FONCTION DE L'AGE	13
FACT SHEET	14
INSCRIPTIONS ET RETRAITS	14
L'ACCEPTANCE LIST.....	16
HOSPITALITE	19
DESIGNATION DU COACH OFFICIEL	19
REGLEMENTS COMPLETS ET DETAILLES.....	20
STRATÉGIE	21
PARTICULARITES CONCERNANT LES REGLES DU JEU	22
TABLE DES TABLEAUX ET DES ILLUSTRATIONS	23

INTRODUCTION

La compétition joue un rôle clef à plusieurs moments dans la formation du joueur. Celle-ci doit être progressive tant d'un point de vue quantitatif que qualitatif. Il est donc important de connaître les différents circuits afin de pouvoir faire évoluer son joueur dans de bonnes conditions qui vont favoriser son développement à long terme.

Au niveau international, Il est intéressant également de comprendre le fonctionnement des circuits, afin de pouvoir cibler les bons tournois et mener une stratégie qui permet d'avoir accès à certains tournois et de trouver le bon compromis (adapté à l'âge du joueur) entre recherche de résultats, recherche d'expérience en compétition et recherche de développement de tous les facteurs déterminants de l'activité et de la performance.

Le paramètre financier est également un paramètre que l'on ne pas négliger actuellement. Il est donc indispensable pour un moniteur de trouver des stratégies pour limiter les frais engendrés par ce genre de tournoi.

INTÉRÊTS

Si cela se fait dans des proportions raisonnables, dans un contexte mettant en avant le développement à long terme, les intérêts quant à la participation à des compétitions internationales pour un jeune sont nombreux tant pour le joueur ou la joueuse que pour l'entraîneur.

Pour le joueur ou la joueuse :

- Pouvoir avoir des références afin de se situer par rapport au niveau européen ou mondial
- Trouver là une source de progrès à effectuer et refixer et/ou ajuster les objectifs
- Etre confronté à de **nombreux et bons** adversaires d'un même âge et ayant donc les mêmes « conditions » d'apprentissage, notamment au point de vue de leur développement physique.
- Prendre de l'expérience.

Pour l'entraîneur :

Pour un entraîneur, il est important d'y accompagner ses joueurs pour :

- S'enrichir professionnellement (contacts, échanges, nouveautés ...)
- Développer un système de référence pour situer leurs joueurs
- Visualiser ses joueurs face à la réalité de compétitions de bon niveau.

ORGANISMES RÉFÉRENTS

Les différentes compétitions internationales de jeunes concernant les joueurs belges sont gérées par deux organismes différents.

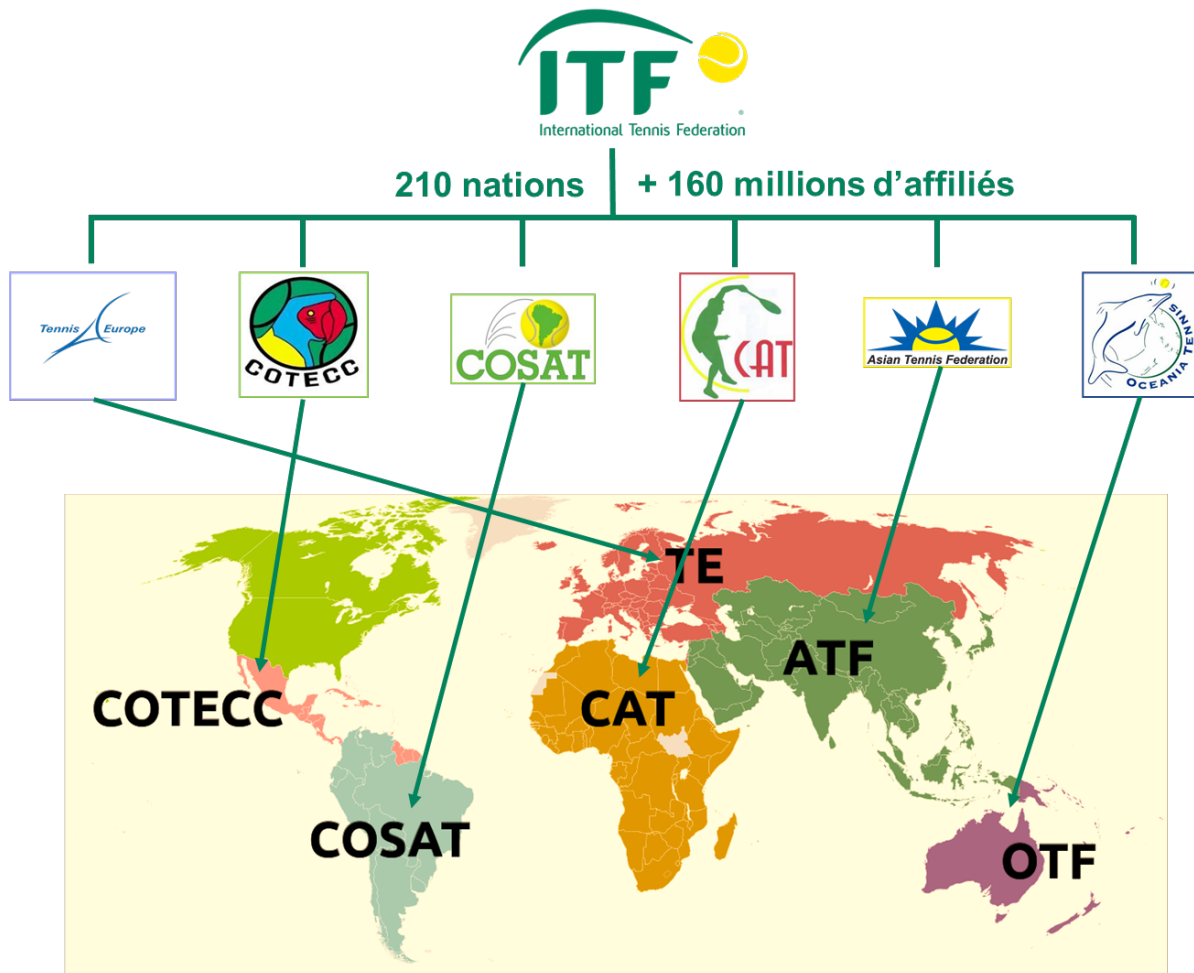


Figure 1 : Arborescence organismes responsables des compétitions internationales jeunes

L'ITF :

Les compétitions « moins de 18 » sont gérées par l'**ITF** (International Tennis Fédération).
<http://itftennis.com> . Celles-ci ont lieu dans le monde entier.

Tennis Europe :

Les compétitions « moins de 12, moins de 14 et moins de 16 » sont gérées au niveau européen par **TENNIS EUROPE (TE)** : <http://tenniseurope.org> . Celles-ci ont évidemment lieu en Europe avec pour certaines compétitions des suites au niveau mondial.

RÈGLEMENTATION

CATÉGORIES DE TOURNOIS

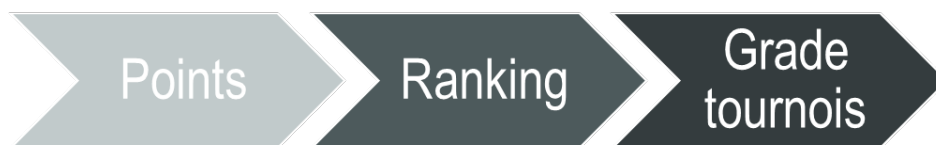
En – de 18 (ITF)

Un « grade » est attribué à chaque compétition. Plus ce grade est élevé, plus cette compétition peut rapporter des points pour le classement ITF aux joueurs qui y participent et plus les conditions d'hospitalité prises en charge par les organisateurs sont importantes.

En ordre décroissant d'importance :

- Grade **A** (notamment les 4 Grand Slams Junior, Roland-Garros ...)
- Grade **B** : Championnat d'Europe individuel ...
- Grade **C** : Compétitions internationales par équipe.
- Grade **1 à 5** : Tournois individuels

Plus un joueur a de points, plus il est prioritaire pour participer à des tournois d'un grade élevé.



En – de 16 et – de 14 (Tennis Europe)

Le système est sensiblement le même. Idem pour le gain de points et l'hospitalité.

En ordre décroissant d'importance :

- Championnats d'Europe individuels.
- Tournois grade **1**
- European Junior Masters (en fin de saison pour ceux qui ont le + de points)
- Championnats d'Europe par équipe (d'hiver + d'été)
- Tournois grade **2 et 3**.

Chaque semaine, TE limite le nombre de tournois « organisables » simultanément en des lieux différents : Grade 1, 1 seul ; Grade 2, 3 et Grade 3, 6.

Au niveau du système de calcul des points, il existe au sein de Tennis Europe un système de continuité ou de « passerelle » entre – de 14 et – de 16. Pour le passage entre les – de 16 et les – de 18, on repart à zéro. Mais les meilleurs -16 obtiennent des wild cards pour certains tournois -18 l'année suivante : « Feed up systems » (voir annexe 1).

En - de 12 (Tennis Europe)

Uniquement des tournois Grade 1 et Grade 2 (tableau final en poules pour les premiers tours) avec différentes possibilités concernant l'hospitalité.

Chaque semaine, TE limite le nombre de tournois « organisables » simultanément en des lieux différents : Grade 1, 2 ; Grade 2, 4.

Il n'y a pas de championnat d'Europe individuel mais tour final des vainqueurs Grades 1 de la saison (U12 Festival)

Il y a un championnat d'Europe par équipe en hiver et en été.

Il n'y a pas de classement européen publié.

Organisation des tournois

Les tournois faisant partie du circuit ITF ou du circuit Tennis Europe doivent impérativement être « avalisés » par une fédération. Toutes les fédérations peuvent organiser des tournois. Cependant, le nombre de tournois qu'une fédération peut prendre sous son aile est limité en fonction d'un système de catégorisation des fédérations. Il existe 3 catégories de fédération Cat A, B et C

CLASSEMENT - RANKING

ITF (- de 18) :

Sur les 12 derniers mois, on prend les 6 meilleurs résultats de simple + 25% des 6 meilleurs résultats de double + les points acquis aux compétitions Grade A et Grand Chelem.

Le total des points donne lieu à un classement qui détermine la place du joueur au niveau mondial. En fonction des points acquis, le joueur a la possibilité de s'inscrire à des compétitions en rapport avec ceux-ci. Plus il y a de points, plus il a la priorité quant à l'accès à des compétitions élevées.

Dans les tournois les moins gradés, des points ne sont parfois acquis qu'après avoir passé au moins un tour du tableau final (rien en qualification, ni au premier tour du tableau final !!).

Certaines compétitions proposent des tournois de qualification, voire de pré qualification pour intégrer le tableau final. Ceux-ci ayant généralement lieu les jours avant le début du tournoi.

En 2018, la répartition des points se fait conformément aux différents tableaux ci-dessous.

POINTS TABLE

	W	F	SF	QF	R16	R32
Singles						
Grand Slam*, Youth Olympics	1000	700	490	300	180	90
ITF Junior Finals	750	450	320/250	200/185/165/150	-	-
Grade A	500	350	250	150	90	45
Grade 1 / B1	300	210	140	100	60	30
Grade 2 / B2	200	140	100	60	36	18
Grade 3 / B3	100	60	36	20	10	5
Grade 4	60	36	18	10	5	-
Grade 5	30	18	9	5	2	-

Doubles						
Grand Slam, Youth Olympics	750	525	367	225	135	-
Grade A	375	262	187	112	67	-
Grade 1 / B1	225	157	105	75	45	-
Grade 2 / B2	150	105	75	45	27	-
Grade 3 / B3	75	45	27	15	7	-
Grade 4	45	27	14	7	-	-
Grade 5	25	13	6	3	-	-
C #1 Player Win**	-	95	75	50	-	-
C #2 Player Win**	-	75	50	20	-	-
C Doubles Win**	-	75	50	20	-	-

Tableau 1 : Attribution des points ITF dans les tableaux de simples et de doubles en 2022

Un joueur classé dans le top 100 au ranking ITF Junior peut prétendre à avoir accès au tableau principal d'un tournoi du « World Transition Tennis Tour » et ce jusqu'au jour de ses 19 ans, car 5 places dans le tableau final d'un tel tournoi sont réservées aux meilleurs juniors classés dans le top 100 du ranking mondial junior.

- de 14 et - de 16 TENNIS EUROPE :

Sur les 12 derniers mois, on prend les 6 meilleurs résultats de simple + les points des 2 meilleurs résultats de double + le meilleur résultat dans une compétition par équipe.

Les championnats d'Europe par équipe d'hiver et d'été ne donnent des points qu'aux joueurs des pays atteignant au minimum le tour final à 8 équipes.

Lors du passage des – de 14 en - de 16, 15% des points acquis lors des 12 derniers mois en – de 14 seront pris en compte durant les 12 premiers mois en – de 16 ans.

Pour le classement européen et l'accessibilité aux différentes compétitions, ce sont les mêmes principes et considérations qu'énoncés pour les – de 18.

14&UNDER AND BASE POINTS CHART; 100%					
INDIVIDUAL TOURNAMENTS, EUROPEAN CHAMPIONSHIPS					
MAIN DRAW	Eur Chps	Super Category	Cat 1	Cat 2	Cat 3
Winner	250	180	120	80	60
Runner-up	180	150	100	65	50
Semifinalists	120	100	75	50	30
Quarterfinalists	80	70	50	30	20
Round of 16	50	40	30	20	15
Round of 32	30	25	20	15 (0)	10 (0)
Round of 64	20	15	10	0	0
Round of 128	10	-	-	-	-
QUALIFYING	Eur Chps	Super Category	Cat 1	Cat 2	Cat 3
Qualifiers	0	10	7	4	2
Qualifying finalists		7	5	-	-
BONUS DRAW	Eur Chps	Super Category	Cat 1	Cat 2	Cat 3
Winner	20	15	10	6	3
Runner-up	16	10	5	4	2
Semifinalists	10	9	4	0	0
Quarterfinalists	7	5	3	0	0
DOUBLES	Eur Chps	Super Category	Cat 1	Cat 2	Cat 3
Winners	65	50	30	20	15
Runners-up	45	30	25	15	10
Semifinalists	30	25	20	10	5
Quarterfinalists	15	12	10	5	2
Round of 16	10	7	5	0	0
MASTERS	MASTERS				
Winner	200				
2 nd pos	160				
3 rd pos	110				
4 th pos	80				
5 th pos	65				
6 th pos	45				
7 th pos	30				
8 th pos	18				

Tableau 2 : Attribution des points TE dans les tableaux de simple en U14 en 2022

16&UNDER POINTS CHART; 200% of Base Points				
INDIVIDUAL TOURNAMENTS and EUROPEAN CHAMPIONSHIPS				
MAIN DRAW	Eur Chps	Cat 1	Cat 2	Cat 3
Winner	500	240	160	120
Runner-up	360	200	130	100
Semifinalists	240	150	100	60
Quarterfinalists	160	100	60	40
Round of 16	100	60	40	30
Round of 32	60	40	30 (0)	20 (0)
Round of 64	40	20	0	0
Round of 128	20	-	-	-
QUALIFYING	Eur Chps	Cat 1	Cat 2	Cat 3
Qualifiers	0	14	8	4
Qualifying finalists	-	10	-	-
BONUS DRAW	Eur Chps	Cat 1	Cat 2	Cat 3
Winner	40	20	12	6
Runner-up	32	10	8	4
Semifinalists	20	8	0	0
Quarterfinalists	14	6	0	0
DOUBLES	Eur Chps	Cat 1	Cat 2	Cat 3
Winners	130	60	40	30
Runners-up	90	50	30	20
Semifinalists	60	40	20	10
Quarterfinalists	30	20	10	4
Round of 16	20	10	0	0
MASTERS	-			
MAIN DRAW	Masters			
Winner	400			
2nd pos	320			
3rd pos	220			
4th pos	160			
5th pos	130			
6th pos	90			
7th pos	60			
8th pos	36			

Tableau 3 : Attribution des points dans les tableaux de simple en U16 en 2022

– de 12 TENNIS EUROPE :

Afin de protéger de très jeunes joueurs, il n'existe pas de classement européen publié et il ne peut pas être utilisé pour l'établissement de « l'acceptance list ».

Sur les 12 derniers mois, on prend en considération les 6 meilleurs résultats de simple + les 2 meilleurs résultats de double obtenus + le meilleur résultat obtenu en winter cup ou en « nation challenge » (le meilleur résultat sera pris en compte entre ces 2 compétitions).

Au 1^{er} janvier de l'année suivante, tous les points acquis sont pris en considération pour établir le nouveau ranking TE14.

12&UNDER STARTING POINTS. Not published.		
INDIVIDUAL TOURNAMENTS		
MAIN DRAW	Cat 1	Cat 2
Winner	25	15
Runner-up	15	9
Semifinalists	10	5
Quarterfinalists	6	3
QUALIFYING	Cat 1	Cat 2
Qualifiers	4	2
Qualifying finalists	2	1
BONUS DRAW	Cat 1	Cat 2
Winner	2	-
DOUBLES	Cat 1	Cat 2
Winners	11	5
Runners-up	7	3

TEAM EVENTS (Winters Cups/Nations Challenge)				
	Finals		Qualifying	
	Active plrs	Inactive plrs	Active plrs	Inactive plrs
Winner	40	25	10	5
2nd pos	36	19	10	5
3rd pos	30	15	10	5
4th pos	24	10	10	5
5th pos	18	7	10	5
6th pos	10	5	10	5
7th pos	5	3	10	5
8th pos	3	1	10	5

Tableau 4 : Attribution des points TE dans les tableaux de simple en U12 en 2022

NOMBRE DE TOURNOIS EN FONCTION DE L'ÂGE

Afin de protéger le projet de vie d'un joueur ou d'une joueuse des limitations ont été mises en place par l'ITF et par TE.

Au niveau de l'ITF :

Age	Number of tournaments permitted
18	Unrestricted
17	Unrestricted
16	25
15	16 (unless player achieves a top 20 ITF Junior Ranking in which case an additional 4 tournaments permitted)
14	14 (unless player achieves a top 20 ITF Junior Ranking in which case an additional 4 tournaments permitted)
13	10 (unless player achieves a top 50 ITF Junior Ranking in which case an additional 4 tournaments permitted)
11/12	0

Tableau 5 : Nombre de tournois ITF 18 en fonction de l'âge (2022)

Au niveau TE :

CATEGORIE	DEBUT - FIN
U16	→ L'année des 13 ans → L'année des 16 ans
U14	→ L'année des 11 ans à condition d'avoir 11 ans le jour du Main Draw → L'année des 14 ans
U12	→ L'année des 10 ans à condition d'avoir 10 ans le jour du Main Draw → L'année des 12 ans

Tableau 6 : Nombre de tournois TE et accès aux catégories en fonction de l'âge (2022)

FACT SHEET

Via le site et le calendrier, on peut télécharger ou visualiser le « Fact Sheet » de chaque tournoi. Ce Fact sheet est parfois encore indisponible si la date du tournoi est encore trop éloignée au moment de la recherche.

Sur le fact sheet se trouvent toutes les informations nécessaires : dates, contacts, adresse du club, nombre de joueurs par tableau, surface de la compétition, type de balle, date limite d'inscription ou de retrait, type d'hospitalité offerte, dates et heures des sign-in, montant de l'inscription...

The screenshot displays the Tennis Europe website interface. The main content area shows the 'JUAN FUSTER ZARAGOZA' tournament fact sheet. It includes general information such as the tournament title, city (BENDORM), country (Spain), and week (03/09/2012). A table lists the draws for the U14 category, including Main Draw and Qualifying Draw for various age groups (8514, 8514, 8014, 8014). The right sidebar features the 'Junior Zagreb Cup' tournament details, including host nation (Croatia), grade (Grade 4), date (29 November - 03 December 2016), and surface (Hard - Indoor). The page also includes logos for HEAD, OFFICIAL ACADEMY OF TENNIS EUROPE, POLAR Flow for Coach, and Ace deals.

Figure 2 : Exemple de fact sheet Tennis Europe et ITF

INSCRIPTIONS ET DÉSINSCRIPTIONS (RETRAITS)

Dans le cadre des tournois réguliers, le joueur doit s'inscrire par lui-même. La fédération ne peut pas le faire à sa place.

Sauf cas particuliers, la date limite :

- D'inscription est fixée au mardi 14h00 gmt, 27 jours avant le début de la compétition
- De retrait est fixée au mardi 14h00 gmt, 13 jours avant le début de la compétition

Pour s'inscrire dans un tournoi TE U12/U14/U16, le joueur doit être possession d'un code IPIN ITF et d'un compte Tennis Europe. Pour s'inscrire dans un tournoi ITF U18, le code IPIN ITF suffit

Pour obtenir un code IPIN ITF : <https://ipin.itftennis.com/index.asp>

Pour obtenir un compte Tennis Europe : <http://te.tournamentsoftware.com/member/login.aspx?returnurl=%2ftournamentlists.aspx>

ITF 18 :

Une fois le compte IPIN¹ créé, le joueur doit retourner sur le site de l'ITF et se connecter avec son IPIN et son mot de passe pour accéder à son « espace ITF ». Il suffit ensuite de cliquer sur l'onglet « *S'inscrire / Se retirer* » et suivre les instructions affichées.

TE 12/14/16 :

Une fois le compte TE créé, le joueur doit aller sur le lien précédent et se connecter avec son « *TE account* » et « *Password* ».

Une fois dans son « espace TE », il doit cliquer sur l'onglet « *TE Junior Tour* » puis sur « *Online entries, Calendar & Results* ». La liste de tous les tournois apparaît alors. Il suffit ensuite de cliquer sur le tournoi auquel il souhaite participer, puis sur « *Click here to enter online* » et suivre les instructions.

Remarques :

Un joueur peut s'inscrire dans maximum trois tournois la même semaine, excepté en U12 où le maximum est de 2 tournois : 1 en U12 Grade 2 et 1 en U12 Grade 1 ou U14), en indiquant un ordre de priorité.

Après la parution des « acceptance lists » et avant la date limite de retrait, le joueur devra veiller à se retirer des tournois ayant des dates limites de retrait identiques auxquels il ne souhaite pas participer ou alors c'est la règle suivante qui sera d'application :

« Un joueur, accepté au tableau final ou au tableau de qualifications de plusieurs tournois du Circuit Junior organisés au cours d'une même période, ne pourra rester que sur une seule liste et sera immédiatement radié des listes de tous les autres tournois, selon les critères suivants² :

1. Priorité du tableau final sur le tableau de qualifications ;
2. Ordre de priorité des inscriptions du joueur aux tournois ;

Un joueur qui n'a pas indiqué de priorité au moment de son inscription sera immédiatement retiré de toutes les listes, sauf une, dans les conditions suivantes :

3. La priorité est donnée au tournoi se trouvant dans la meilleure catégorie ou, en cas de catégorie identique ;
4. La priorité est donnée à la liste d'inscription sur laquelle le joueur est le mieux placé ou, en cas de placement identique ;
5. La priorité est donnée au tournoi le plus proche, géographiquement, du pays du joueur.

Un joueur qui ne serait accepté dans aucun des tournois du Circuit Junior de l'ITF organisés au cours d'une même période pourra rester sur plusieurs listes d'inscription comme remplaçant. Mais, une fois accepté dans un tournoi du Circuit Junior de l'ITF, ce joueur sera retiré des listes d'inscription de tous les autres tournois organisés au cours de cette même période.

6. La priorité est donnée aux tournois « ITF World Tour » et non aux tournois juniors sauf en cas d'inscription et d'acceptation dans le tableau final d'un tournoi du grand chelem junior la même semaine, dans ce cas particulier la priorité va au tournoi du grand chelem junior.

¹ International Player Identification Number

² Règles ITF 2021

L'ACCEPTANCE LIST

De manière générale, sur le « fact sheet » se trouve souvent l'adresse du site web du tournoi où l'on peut trouver l'« acceptance list » émise après la date de clôture des inscriptions. Tout joueur inscrit figure dans cette liste et il y trouve son statut :

- Soit « tableau final » (Main Draw)
- Soit « tableau qualifs » (Qualifying Draw)
- Soit « alternate » (non repris et en attente)

Au gré de retraits potentiels, ce statut peut évidemment évoluer avant le début du tournoi.

Il y a quelques particularités spécifiques à l'ITF et à TE :

ITF :

Pos.	Player	Ranking	National ranking	Priority	Info
1	Konstantin KIROVSKI (SRB)	192	34	2	
2	Sebastian GRUNDTVIG (DEN)	218	3	2	
3	Gabi Adrian BOITAN (ROU)	229	6	1	
4	Dominic WEST (GBR)	308		2	
5	Yevgeniy IVANOV (RUS)	322		2	
6	Fabian MAROZSAN (HUN)	324		1	
7	Leonid SHEYNGEZIKH (BLR)	334		2	
8	Valentin ROYER (FRA)	338		1	
9	Evzen HOLIS (CZE)	342	5	1	
10	Evan NINCEVIC (CRO)	367	51	1	
11	Alonzo RAYNE (GBR)	378	9	2	

Figure 3 : Exemple d'Acceptance List de l'ITF

Draw size	16	24	32	48	64	96	128
Wild Cards	2	4	6	7	8	8	8
Direct Acceptance	14	20	26	41	56	88	120

b) Main Draw

i) Singles

Draw size	16	24	32	48	64	96	128
Wild Cards	2	2	4	6	8	8	8
Special Exempts*	0-1	0-1	0-2	0-2	0-2	0-2	0-2
Qualifiers	2	2	4	6	8	8	8
Direct Acceptances	8-12	16-20	19-24	31-36	43-48	75-80	107-112
Regional Reserved* (if applicable)	2-3	2-3	2-3	2-3	2-3	2-3	2-3

Tableau 7 : Exemple de constitution d'une acceptance list ITF (Main Draw) en 2022

Tennis Europe U16 & U14 :

- Main Draw (MD)
 - Direct Acceptances (DA)
 - Ranking Acceptance (RA)
 - Organiser Acceptance (OA)³
 - ITF/Tennis Touring Team Acceptances (TA/OA)
 - ITF/Development Team Acceptances (TA/OA)
 - Qualifying Acceptances (QA/RA)
 - Alternates (Alt)
 - Wild Card (WC,QWC)
 - SE (Special Exempt⁴)
- Qualifying Draw (QD)
 - Ranking Acceptance (RA)
 - Wild Card (WC)
- Alternate (ALT)⁵

BS16 Acceptance list

Select event: 55 Active entries

Last updated: 21/11/2016 19:06 GMT.

Draw	Player	Nationality	Year of birth	Rank	Priority
Main (RA: 18, OA: 14, SE: 2, Q: 8, WC: 6). Total positions: 48					
1	Alibek Kachmazov	Russia	2002	#72	1
2	Sergios Kyzas	Cyprus	2001	#75	1
3	Eric Vanshelboim	Ukraine	2001	#82	1
4	Tomasz Frankowski	Poland	2001	#132	1
5	Gabriel Bilinski	Poland	2001	#149	1
6	Matas Vasiliauskas	Lithuania	2002	#192	1
7	Matas Bruzas	Lithuania	2002	#196	1
8	Stefanos Savva	Cyprus	2001	#213	1
9	Artjom Matus	Russia	2002	#239	1
10 (OA)	Liam Delicata	Malta	2001	#1516	1
11 (OA)	Benjamin Farrugia	Malta	2000	-	1
12 (OA)	Mihaly Deli	Hungary	2001	#1067	1
13 (OA)	Milos Milakovic	Bosnia and Herzegovina	2001	#986	1
14	Thomas George Brun	Switzerland	2002	#265	1
15	Jan Wajdemajer	Poland	2002	#304	1
16	Bernardo Serra Vieira	Portugal	2001	#330	1
17	Tomas Vanko	Slovakia	2001	#375	1
18	Morris Kipcak	Austria	2001	#432	1
19	Christos Avraam	Cyprus	2001	#480	1
20	Afonso Matias	Portugal	2002	#506	1
21	Georgios Morfonios	Greece	2001	#515	1

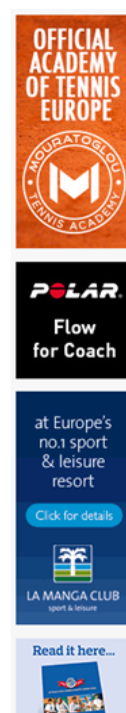


Figure 4 : Exemple d'une Acceptance List de TE

³ Les organisateurs ont la possibilité de consulter les fédérations concernées par les joueurs inscrits en vue de désigner les OA. Cela se fait lors de la « National Windows » le lendemain de l'»Entry Deadline »

⁴ Joueur dispensé de jouer les qualifications d'un tournoi car encore engagé dans un tournoi la semaine où ces qualifications se disputent. Ces joueurs sont alors directement versés dans le tableau final du tournoi.

⁵ Joueur non repris dans le tableau de qualification en attente de désistement pour l'intégrer.

Singles Main Draw, 16&Under and 14&Under events

Position	16 draw	24 draw	32 draw	48 draw	64 draw	96-128 draw**
DA (RA)	5 (-6)*	9 (-10)*	10 (-12)*	18 (-20)*	24 (-26)	N/A
DA (OA)	4	7	8	14	22	All
SE	0-1*	0-1*	0-2*	0-2*	0-2*	N/A
WC	2	3	4	6	8	N/A
Q	4	4	8	8	8	N/A

Tableau 8 : Composition de l'Acceptance list U16 et U14 TE (2022)

Les critères qui déterminent les places dans l'Acceptance List sont :

- Le ranking du joueur sur le circuit concerné
- La liste rentrée annuellement en début d'année par la fédération avec le classement national de la catégorie d'âge concernée
- Comme expliqué dans la note de bas de page, pour le tournoi faisant partie de TE (pas de l'ITF), la National Windows permet à la fédération de donner un avis sur les joueurs de leur pays inscrits sur les listes et de « soutenir » 2 parmi ceux-ci et en même temps de désigner un coach national officiel. Cependant, il n'y a pas d'obligation pour l'organisateur d'en tenir compte.

Tennis Europe U12 :

- Main Draw (MD)
 - Direct Acceptances (DA)
 - Organiser Acceptance (OA)
 - ITF/Tennis Touring Team Acceptances (TA/OA)
 - ITF/Development Team Acceptances (TA/OA)
 - Wild Card (WC)
 - Q (Qualifs) (si organisation de qualifications)
 - SE (Special Exempt) (si organisation de qualifications)

Formats de la compétition :

U12 Grade 1 : Elimination directe

U12 Grade 2 : Round Robin (8 poules de 4 joueurs). 1 qualifié par poule, puis élimination directe.

NB : En cas d'organisation d'un tournoi Grade 2 avec 16 participants, le nombre de poules passe à 4 au lieu de 8.

HOSPITALITÉ

Plusieurs formes d'hospitalité sont attachées aux différents tournois pour la National Squad, pour les joueurs du tableau final, ...

En ITF

- Grade A, 1, 2 et 3 : Obligatoire pour tous les joueurs et 1 coach par pays
- Grade 4 et 5 : Facultatif

Tennis Europe U14 et U16 :

- Grade 1 : Obligatoire (plusieurs options)
- Grade 2 : Obligatoire (plusieurs options)
- Grade 3 : Facultatif

Tennis Europe U12 :

- Grade 1 : Obligatoire (plusieurs options)
- Grade 2 : Obligatoire (plusieurs options)

DÉSIGNATION DU COACH OFFICIEL

Lorsque des joueurs participent à une compétition, le coach officiel est désigné par le Comité National Junior. Celui-ci tiendra notamment compte des paramètres suivants :

- Le joueur est dans un projet AFT ou TV,
- Le joueur dispose d'un statut d'espoir sportif (ESA ou ESI),
- Le ranking du joueur (belge et international),
- La participation du joueur aux compétitions Belgian Junior Circuit, Championnat de Belgique,...
- Le diplôme de l'accompagnant,
- Le comportement du joueur, ...

Les joueurs doivent effectuer la demande avant le lundi 12h00 précédant le début du tournoi, car c'est à cette date que le secrétariat communiquera le nom du coach officiel au directeur du tournoi (concertation entre les secrétariats sportifs des ligue tous les lundis matin)

Remarques :

Pour les compétitions ITF, le coach devra être en possession d'un Player Support Team ID (à renouveler chaque année) qu'il communiquera au secrétariat de l'A.F.T. ou de Tennis Vlaanderen.

<http://playersupport.itftennis.com>

it d'un autre navigateur. [Importer vos Favoris](#)

 **ITF Player Support Programme**

ABOUT THE ITF PLAYER SUPPORT PROGRAMME

From 2014, any coach or accompanying person nominated by his/her national association to receive hospitality at an ITF Junior Circuit tournament must be actively registered with the Player Support Programme. Your registration with the Player Support Programme will need to be renewed annually and your registered personal details kept up to date at all times.

Please note that having this registration does not mean that a coach or accompanying person will automatically be entitled to hospitality. Nomination by a national association is still required. After registering here, please communicate your ITF ID to your national association, who must forward it on to the tournament before the Freeze Deadline in order for you to receive hospitality.

Login 

Email

Password

[Login](#)

[Forgotten your password?](#)

[Not registered? Create your account now](#)

Copyright 2014 © International Tennis Federation. All rights reserved | [Terms of use](#) | [Privacy Policy](#) | [Contact Us](#)

Figure 5 : Player support Program identification

RÈGLEMENTS COMPLETS ET DÉTAILLÉS

Sur les sites d'ITF et Tennis Europe, on peut visualiser/télécharger/imprimer sous la rubrique **Rules and regulations** tous les règlements complets et détaillés de toutes les compétitions pour l'année en cours.

Il est, notamment, intéressant de connaître, les « entry fee » maximum autorisés, les règles de composition des tableaux, les différentes formules d'hospitalité, les sanctions (retraits de points, suspensions potentielles, ...) en cas par exemple d'abandon, de non présence au sign-in (« no-show »), de dépassement du maximum autorisé de certificats médicaux

Un document intéressant est mis sur les sites web officiels : « Major Rules Changes ». Ces documents sont des résumés des plus importants changements de règlement d'une année à l'autre.

Un autre document apparaît parfois : « New Rules Changes » qui reprend les nouveaux changements de règlement parfois même d'application en cours de saison.

STRATÉGIE

A la lecture et la compréhension des règlements et afin de progresser dans la hiérarchie, il est évident qu'il faut commencer par les tournois de grade les moins élevés afin d'y acquérir les points qui permettront d'accéder au fur et à mesure aux compétitions plus importantes.

La participation, le **plus tôt possible**, à ces compétitions est donc un élément important. La participation obligatoire à **beaucoup** (mais pas trop) de compétition semble aller de soi.

Dans les catégories d'âge qui comprennent 2 années, ceux qui sont « première » année ne peuvent avoir que rarement le même programme que ceux de « deuxième » année.

Chercher très tôt à acquérir des points dans les catégories d'âge supérieures à la sienne, est le meilleur moyen de préparer son entrée dans cette nouvelle catégorie et d'y faciliter sa progression. Il faudra toutefois veiller à l'épanouissement du joueur de manière à ne pas le faire jouer dans des compétitions inabornables pour lui.

Il y a, dans les calendriers, des compétitions de grade intéressant, soit à des dates soit à des endroits particuliers. Ces compétitions sont évidemment à exploiter.

Des facteurs vont bien évidemment influencer la stratégie et obliger à revoir régulièrement celle-ci (blessure, maladie, évolution du joueur, acquisition de + ou – de points que prévu ...).

Avoir à l'œil également que le facteur de l'hospitalité est important. En effet, cela aura des répercussions financières non négligeables dans certains cas. Cependant, au plus l'hospitalité est importante, au plus cela attire les bons joueurs et/ou les joueurs bien classés.

La grande diversité potentielle d'objectifs et ses aléas rendent difficile l'établissement d'un programme définitif. Plusieurs éventualités doivent donc être envisagées.

PARTICULARITÉS CONCERNANT LES RÈGLES DU JEU

Particularités communes TE et ITF -18

- Pas de let au service
- No Ad en double avec le retourneur qui choisit la diagonale.
- Super tie-break au 3^{ème} set en double.

En ITF -18

- Depuis Avril 2019, les matchs en simple du tableau de qualification se jouent sous la forme suivante : 2 sets gagnants (tie-break à 6 – 6) ; en cas de troisième set, un super tie-break en 10 points départagera les joueurs.
- « On court coaching ». Il est maintenant possible de venir coacher sur le terrain une fois par set (pendant le changement de côté) dans les tournois du grand-chelem, grade A et grade 1 arbitrés.
Pour cela le coach doit avoir l'approbation de l'association nationale ou de l'itf et doit également s'être enregistré au près du superviseur du tournoi.

En TE 12 Grade 2

- Tous les matchs (MD + QD) se jouent sous la forme suivante : 2 sets gagnants (tie-break à 6 – 6) ; en cas de troisième set, un super tie-break en 10 points départagera les joueurs.

TABLE DES TABLEAUX ET DES ILLUSTRATIONS

Tableau 2 : Attribution des points ITF dans les tableaux de simples et de doubles en 2018	9
Tableau 6 : Attribution des points TE en U14 en 2022	10
Tableau 7 : Attribution des points TE en U16 en 2022	10
Tableau 8 : Attribution des points TE en U12 en 2022	10
Tableau 9 : Nombre de tournois ITF 18 en fonction de l'âge (2022)	131
Tableau 10 : Nombre de tournois TE et accès aux catégories en fonction de l'âge (2022)	131
Tableau 11 : Exemple de constitution d'une acceptance list ITF en 2022	164
Tableau 12 : Composition de l'"Acceptance list" TE (2022)	186
Figure 1 : Arborescence organismes responsables des compétitions internationales jeunes	6
Figure 2 : Exemple de fact sheet Tenni Europe et ITF.....	142
Figure 3 : Exemple d'Acceptance List de l'ITF	164
Figure 4 : Exemple d'une Acceptance List de TE.....	175
Figure 5 : Player support Program identification.....	208